





Monetary and Fiscal Policies and Welfare Indicators in the Iranian Economy: Emphasis on Macro-Level Policy Frameworks¹

Hojjatollah Hashembeigi¹ 

Abbas Memarnejad² 

Hamid Shahrestani³ 

Hamid Kurdbacheh⁴ 

1. Ph.D. Student, Department of Economics, Science and Research Branch, Islamic Azad University, Tehran, Iran.
hhashembeigi@gmail.com

2. Assistant Professor, Department of Economics, Science and Research Branch, Islamic Azad University, Tehran, Iran (Corresponding author).
memarnejad@srbiau.ac.ir

3. Professor, Department of Economics, Science and Research Branch, Islamic Azad University, Tehran, Iran.
shahrestani@yahoo.com

4. Associate professor, Department of Economics, Alzahra University, Tehran, Iran.
hamidkurdbacheh@yahoo.com

Abstract

Monetary and fiscal policies are primarily implemented to promote economic growth and control inflation; however, these policies can influence a society's welfare indicators through various channels. Some of these channels include the inflation rate effect, wealth effect, interest rate effect, and the channel of social support and welfare expenditures. It is evident that in the Iranian economy, the success or failure of these policies first manifests in the increase or decrease in the general price level, and subsequently affects welfare indicators through the aforementioned channels. Therefore, in this study, the inflation rate is considered the outcome of monetary and fiscal policies in Iran, and the trends of some key welfare indicators influenced by this variable during the period 1392–1402 (2013–2023) are analyzed.

Overall, the analysis of statistics shows that inflation has grown significantly over the past decade, while welfare indicators, including the misery index, the share of supportive pensions in total expenses, the purchasing power of supportive pensions, real wages, poverty rate, and poverty depth, have sharply declined. Furthermore, the examination of the linear relationship between inflation and the Gini coefficient (as a measure of more balanced income distribution) with OLS indicates a positive and significant correlation, proving the impact of monetary and fiscal policies on welfare through the inflation channel.

Hence, considering the emphasis in upstream policy documents on improving societal welfare and the significant influence of inefficient monetary and fiscal policies on welfare over the past decade, it is essential to prioritize welfare considerations in monetary and fiscal policymaking.

Keywords: Iranian Economy, Social Welfare, Monetary Policy, Fiscal Policy, Purchasing Power, Macro-Level Policy Frameworks.

JEL Classification: E63, E52, R13

1. This article is extracted from Mr Hojjatollah hashembeigi's Ph.D. thesis at the Islamic Azad University of Science and Research in Tehran.

Extended abstract

Introduction

Over the past decade, Iran's monetary and fiscal policies have played a significant role in determining social welfare indicators. This article aims to analyze the impacts of these policies by examining trends in variables such as inflation, poverty, income inequality, and purchasing power from 2013 to 2023. The significance of this topic stems from the emphasis placed on social welfare improvement in Iran's Macro-Level Policy Frameworks, such as the Constitution and the Development Vision Document. For instance, Article 29 of the Constitution refers to the right to social security for all individuals, while Article 43 emphasizes meeting basic needs such as housing, food, and education. However, the analysis reveals that over the past decade, the inflation rate has risen from approximately 8% in 2017 to over 45% in 2023. This upward trend has led to reduced purchasing power, increased poverty rates, and deepened income inequality. The percentage of households below the absolute poverty line rose from 19.4% in 2011 to 30% in 2021, with the poor population exceeding 25.6 million people. These conditions have resulted in social unrest and instability, contributing to diminished social capital.

The literature on welfare began with the works of Alfred Marshall and Arthur Pigou. Marshall highlighted the importance of resource and wealth distribution for welfare improvement, while Pigou introduced concepts such as "external costs," emphasizing the government's role in addressing market failures to enhance welfare. Modern theories expanded through the works of Hicks and Samuelson, which examined the effects of economic policies (monetary and fiscal) on welfare. Studies in this field have shown that monetary policy can affect welfare in the short term by reducing unemployment and inflation, but these effects are temporary. Expansionary policies create inflation and reduce welfare, whereas contractionary policies may improve the conditions of the poor in the long term by reducing inflation. Mechanisms such as substitution effects, Fisher effects, and wealth and labor income dynamics play a role in income distribution. Over the long term, monetary policies aimed at reducing inflation and economic volatility contribute to sustainable welfare improvements. Additionally, fiscal policies enhance welfare through income redistribution, public goods provision, infrastructure investment, and improvements in health and education. Progressive taxation and the reform of indirect taxes can reduce income inequality. Government expenditures in areas such as healthcare, education, and human development positively impact welfare indicators. Environmental policies, such as carbon taxes, also play a key role in enhancing long-term welfare.

Research on welfare in Iran indicates that, in addition to sanctions and economic shocks, mismanagement and ineffective monetary and fiscal

policies have significantly contributed to the deterioration of public welfare. Statistical analyses and linear regression models confirm this, revealing the following:

Inflation, as one of the main outcomes of monetary and fiscal policies, has profoundly impacted social welfare. From 2013 to 2023, the Consumer Price Index (CPI) increased by over 570%. This sharp rise has escalated costs for food, healthcare, and education, pushing many households below the poverty line. For instance, household healthcare costs increased by approximately 400% during this period. Meanwhile, real wages have consistently declined since 2018, with workers' purchasing power dropping by over 45%. This situation has left households unable to meet their basic needs.

A key monetary-fiscal policy during this period was the elimination of preferential currency exchange rates. Implemented to reduce fiscal pressure on the government, this policy led to unprecedented increases in the prices of essential goods. Statistics show that within the first four months of its implementation, inflation in the food category exceeded 45%. Moreover, this inflation disproportionately affected lower-income groups, forcing poor households to allocate a larger share of their income to essential expenses, while government support payments failed to compensate for these pressures. For example, in 2023, these payments covered only 1% of urban households' monthly expenses.

A linear relationship between inflation (as the result of ineffective monetary and fiscal policies) and the Gini coefficient indicates that a 10% increase in inflation results in a 7% rise in the Gini coefficient. This implies that inflation, acting as a hidden tax, places the greatest burden on low-income groups and exacerbates income inequality. Instead of promoting fairer income distribution, economic policies have increased wealth concentration among higher-income groups.

Over the past decade, the absolute poverty rate has steadily risen. In 2011, the absolute poverty rate stood at 19.4%, increasing to over 30% in 2021. Additionally, the depth of poverty has worsened. Support payments, a primary tool of the government to reduce poverty, have had limited impact. At best, these payments covered only 30% of rural households' living expenses in 2017, a figure that dropped to less than 2% by 2023.

The misery index, which combines inflation and unemployment rates, has followed an upward trend over the past decade. This index, reflecting the severity of economic and social conditions, has continuously risen, resulting in declining quality of life and increased social dissatisfaction.

The findings of this article reveal that, over the past decade, economic policies have exacerbated poverty, inequality, and reduced quality of life, instead of improving social welfare. To reverse this trend, it is essential for monetary and fiscal policies to be designed and implemented in a coordinated and targeted manner. Key recommendations include controlling inflation through budget deficit reduction, reforming support

policies, and improving subsidy structures. Strengthening social policies, such as enhancing access to healthcare and education services, can positively impact poverty reduction and social welfare enhancement. Additionally, fiscal decentralization, by increasing accountability and local competition, can bolster social welfare.

E-ISSN: 2345-2552 / Center for Strategic Research / Quarterly Journal of The Macro and Strategic Policies

Quarterly Journal of The Macro and Strategic Policies is licensed under a Creative Commons Attribution-NonCommercial 4.0 International License.

 10.30507/jmsp.2025.483559.2767



Use your device to scan
and read the article online



Citation: hashembeigi, H.; memarnejad, A.; shahrestani, H. and Kurdbacheh, H. (2025). Monetary and Fiscal Policies and Welfare Indicators in the Iranian Economy: Emphasis on Macro-Level Policy Frameworks. (e214581). Quarterly Journal of The Macro and Strategic Policies, 13(51), e214581. doi: 10.30507/jmsp.2025.48559.2767

سیاست‌های پولی و مالی و شاخص‌های رفاه در اقتصاد ایران با تأکید بر اسناد بالادستی^۱

حجت‌الله هاشم بیگی^۱ ID، عباس معمارنژاد^۲ ID، حمید شهرستانی^۳ ID، حمید کردبچه^۴ ID

۱. دانشجوی دکتری رشته علوم اقتصادی، گروه اقتصاد، دانشکده مدیریت و اقتصاد، واحد علوم و تحقیقات، دانشگاه آزاد اسلامی، تهران، ایران.

hhashembeigi@gmail.com

۲. استادیار گروه اقتصاد، دانشکده مدیریت و اقتصاد، واحد علوم و تحقیقات، دانشگاه آزاد اسلامی، تهران، ایران (نویسنده مسئول).

memarnejad@srbiau.ac.ir

۳. استاد گروه اقتصاد، دانشکده مدیریت و اقتصاد، واحد علوم و تحقیقات، دانشگاه آزاد اسلامی، تهران، ایران.

shahrestani@yahoo.com

۴. دانشیار گروه اقتصاد، دانشکده علوم اجتماعی و اقتصاد، دانشگاه الزهرا سلام‌الله‌علیها، تهران، ایران.

hamidkurdbackeh@yahoo.com

چکیده

هرچند سیاست‌های پولی و مالی عمدتاً با هدف بهبود رشد و کنترل تورم به‌کار می‌روند؛ اما این سیاست‌ها می‌توانند از کانال‌های مختلفی شاخص‌های رفاهی یک جامعه را تحت تأثیر قرار دهند. برخی از این کانال‌ها عبارت‌اند از: کانال اثر نرخ تورم، اثر ثروت، اثر نرخ بهره و نیز کانال حمایت‌ها و هزینه‌های رفاهی. آنچه مسلم است، در اقتصاد ایران اجرای موفق یا ناموفق این سیاست‌ها در درجه اول در کاهش یا افزایش سطح عمومی قیمت‌ها نمود یافته و سپس از کانال‌های یادشده متغیرهای رفاهی را متأثر می‌کند. به همین دلیل، در این مطالعه نرخ تورم به‌عنوان برآیند سیاست‌های پولی و مالی در ایران در نظر گرفته شده و روند برخی از مهم‌ترین شاخص‌های رفاهی تحت تأثیر این متغیر در دوره ۱۳۹۲-۱۴۰۲ تجزیه و تحلیل می‌شوند. درمجموع بررسی آمارها نشان می‌دهد که متغیر تورم طی یک دهه اخیر به‌شدت رشد داشته و درمقابل شاخص‌های رفاهی شامل شاخص فلاکت، سهم مستمری حمایتی از کل هزینه‌ها، قدرت خرید مستمری حمایتی، دستمزد حقیقی، نرخ فقر، عمق فقر به‌شدت تنزل داشته‌اند. همچنین بررسی رابطه خطی بین تورم و ضریب جینی (به‌عنوان معیاری از توزیع متعادل‌تر درآمد) با استفاده از روش حداقل مربعات معمولی حاکی از وجود رابطه مثبت و معنی‌دار بوده که تأثیرگذاری سیاست‌های پولی و مالی از کانال تورم بر رفاه را اثبات می‌کند؛ بنابراین، با توجه به تأکید اسناد بالادستی بر ارتقاء رفاه جامعه از یک‌سو و تأثیرپذیری رفاه از سیاست‌های ناکارای پولی مالی یک دهه اخیر، لازم است در سیاست‌گذاری‌های پولی و مالی مسئله رفاه در اولویت قرار گیرد.

کلیدواژه‌ها: اقتصاد ایران، رفاه اجتماعی، سیاست پولی، سیاست مالی، اسناد بالادستی، قدرت خرید.

طبقه‌بندی JEL: E63, E52, R13

شاپای الکترونیک: ۲۳۴۵-۲۵۵۲ / پژوهشکده تحقیقات راهبردی / فصلنامه سیاست‌های راهبردی و کلان

doi: 10.30507/jmsp.2025.483559.2767



مسئولیت مقاله از نظر محتوای علمی و نظرهای مطرح‌شده در متن آن، به عهده نویسندگان و یا نویسنده مسئول مقاله است و مورد تأیید / عدم تأیید صاحب امتیاز نشریه سیاست‌های راهبردی و کلان نیست.

هاشم بیگی، حجت‌الله؛ معمارنژاد، عباس؛ شهرستانی، حمید و کردبچه، حمید (۱۴۰۴). سیاست‌های پولی و مالی و شاخص‌های رفاه در اقتصاد ایران با تأکید بر اسناد بالادستی. سیاست‌های راهبردی و کلان، ۱۳(۵۱)، ۲۱۴۵۸۱-۲۱۴۵۸۲. doi: 10.30507/jmsp.2025.483559.2767

۱. این مقاله مستخرج از رساله دکتری تخصصی آقای حجت‌الله هاشم‌بیگی در دانشگاه آزاد اسلامی واحد علوم و تحقیقات تهران است.

مقدمه

رفاه اجتماعی به مجموعه‌ای از تدابیر و سیاست‌های عمومی اشاره دارد که با هدف ارتقاء کیفیت زندگی افراد در جامعه طراحی می‌شوند. این تدابیر معمولاً شامل خدمات بهداشتی، آموزشی، بیمه‌های اجتماعی، و حمایت‌های اقتصادی است که به منظور کاهش نابرابری‌های اجتماعی و تأمین نیازهای اساسی افراد اجرا می‌شوند. هرچند تعریف مورد توافق در مورد مفهوم رفاه اجتماعی وجود ندارد؛ اما همگی مطالعات بر ابعاد مختلف رفاه اجتماعی توافق دارند. لن و گاوف^۱ (۱۹۹۱) رفاه اجتماعی را به صورت تأمین حداقل استانداردهای زندگی، مانند مسکن، آموزش و بهداشت، برای همه اعضای جامعه تعریف می‌کند. اسپینگ - آندرسن^۲ (۱۹۹۰) بر اهمیت نهادهای اجتماعی تأکید داشته و رفاه اجتماعی را به عنوان یک چهارچوب نهادی در نظر می‌گیرد که هدف آن بهبود رفاه عمومی و کاهش فقر و نابرابری است. تیتموس^۳ (۱۹۵۸) رفاه اجتماعی را به عنوان فرایندی در نظر می‌گیرد که در آن دولت و سایر نهادهای اجتماعی با فراهم کردن خدمات و حمایت‌های اجتماعی به افراد کمک می‌کنند تا کیفیت زندگی خود را بهبود بخشند. در تعاریف جدید از رفاه، تمرکز بر رویکردهای چندبعدی و پویاتر است که تأثیرات روانی، محیطی و اقتصادی را نیز در برمی‌گیرد؛ برای مثال، OECD (2020) رفاه اجتماعی را به عنوان کیفیت زندگی و شاخص‌های چندبعدی شامل بهداشت، آموزش، امنیت مالی و مشارکت اجتماعی ... تعریف می‌کند. تیلور - گوبی^۴ (۲۰۱۳) رفاه اجتماعی را به صورت ایجاد ساختارهای اجتماعی فراگیر که از برابری فرصت‌ها، حقوق بشر و مشارکت همگانی در جامعه حمایت می‌کند تعریف می‌کند و در نهایت گاوف^۵ (۲۰۱۷) معتقد است که رفاه اجتماعی به معنای تعادل بین نیازهای فردی، اجتماعی و محیط زیستی است که به حفظ تعادل پایدار میان این سه حوزه کمک می‌کند.

گرچه مسئله رفاه در اسناد بالادستی از جمله قانون اساسی و برنامه‌های توسعه عمیقاً مورد توجه و تأکید قانون‌گذار بوده است؛ اما اکثر مطالعات صورت گرفته در این زمینه معتقدند که روند سیاست‌گذاری‌های صورت گرفته در این حوزه قادر به

-
1. Len & Gough
 2. Esping-Andersen
 3. Titmuss
 4. Taylor-Gooby
 5. Gough

تحقق این اهداف نبوده است. برخی از مطالعات علت این امر را عدم شناخت دقیق ویژگی‌های اقتصادی ایران، برخی عدم توجه به نحوه دستیابی به این اهداف در اسناد یادشده و صرف تأکید بر اهداف و برخی نیز علت را سردرگمی سیاست‌گذار در اتخاذ نظام رفاهی مناسب و عمل در چهارچوب آن می‌دانند (امیدی، ۱۳۹۹، ص. ۱۱۰؛ سعیدی، ۱۳۸۶، ص. ۷۵؛ سالرزاده و هاشمی، ۱۳۸۶، ص. ۵۳؛ غفاری و عزیزی مهر، ۱۳۹۱، ص. ۲۸؛ باوندپور، غلامی و دعاگویان، ۱۴۰۱، ص. ۶؛ Dizaji, Farzanegan & Naghavi, 2016). مطابق تعاریف ارائه شده، شاخص‌های اقتصادی (اجتماعی) متنوعی را می‌توان به‌عنوان معیاری برای ارزیابی رفاه در نظر گرفت که از آن جمله می‌توان به نرخ فقر، توزیع درآمد، وضعیت بهداشت و درمان، وضعیت اشتغال و تحصیل و... اشاره کرد. بررسی آمارهای اقتصادی مربوط به شاخص‌های رفاهی در ایران حاکی از آن است که طی یک دهه گذشته وضعیت رفاه کل به‌شدت تنزل یافته به طوری که نرخ فقر (درصد جمعیت زیر خط فقر مطلق) به بیش از ۳۰/۴ درصد افزایش یافته، شکاف فقر (فاصله فقرا از خط فقر مطلق) به‌شدت افزایش یافته، فاصله طبقه متوسط از خط فقر به‌شدت کاهش یافته است (امتی و بیات، ۱۴۰۳، ص. ۱۱؛ فهیمی و امتی، ۱۴۰۲، ص. ۸؛ کاویانی، ۱۴۰۲، ص. ۵). همچنین آمار افراد ترک تحصیل کرده (بیات و ملاشاهی، ۱۴۰۱، ص. ۴) و نیز نرخ بیکاری جوانان از کل جمعیت بیکار (مرکز آمار ایران، ۱۴۰۲، ص. ۷) افزایش قابل توجهی داشته است. این آمار همچنین نشان می‌دهد که ضریب جینی حدود ۰/۴ (مرکز آمار ایران، ۱۴۰۲، ص. ۸) بوده و سهم هزینه درمان و سلامت در بودجه خانوار (موسوی، ۱۴۰۲، ص. ۹)، در عین تنزل کیفیت خدمات (به‌خصوص در حوزه دارو)، به میزان قابل ملاحظه‌ای افزایش یافته است. این وضعیت نامساعد رفاهی در سال‌های اخیر در قالب اعتراضات مقطعی سیاسی - اجتماعی و نیز در قالب اعتراضات بلندمدت‌تر صنفی - معیشتی در جامعه نمود یافته که پیامد اصلی آن می‌تواند بی‌ثباتی هرچه بیش‌تر اجتماعی و کاهش سرمایه اجتماعی است که این خود در بازگشت می‌تواند به تضعیف بیش‌تر اقتصادی و بدتر شدن شرایط بیانجامد. به همین دلیل است که مسئله رفاه اجتماعی ازجمله موضوعاتی بوده که در سال‌های اخیر به کانون توجه پژوهشگران و کارشناسان تبدیل شده و پیامدهای اجتماعی، اقتصادی و سیاسی عدم رسیدگی به این موضوع به کرات به سیاست‌گذاران گوشزد شده است.

نگاهی به واقعیت اقتصادی و غیراقتصادی سال‌های اخیر دلالت بر آن دارد که به موازات شوک‌های تحریمی و بی‌ثباتی‌های اقتصادی ناشی از آن، سوءمدیریت و

سیاست‌گذاری‌ها غیرمؤثر در حوزه پولی و مالی دولت - که منجر به افزایش مداوم نرخ تورم و کاهش قدرت خرید، بدتر شدن توزیع درآمد به نفع دهک‌های بالای درآمدی و بی‌اثر شدن سیاست‌های حمایتی از جمله اعطای یارانه، مستمری و وام‌های حمایتی شده‌اند - نقش مهمی در تنزل شاخص‌های رفاهی داشته‌اند که در این مقاله در صدد بررسی آن هستیم. بدین‌منظور در بخش دوم مقاله ابتدا به مبانی نظری، مطالعات انجام شده در حوزه رفاه و تأثیرپذیری آن از سیاست‌های پولی و مالیه دولت و دستاوردهای این مطالعات پرداخته می‌شود. در بخش سوم ضمن بررسی جایگاه رفاه در اسناد بالادستی کشور به بررسی تجربی وضعیت برخی از شاخص‌های رفاه در کنار شاخص‌های مربوط به سیاست‌های پولی و مالیه دولت پرداخته می‌شود. در نهایت بخش آخر به نتیجه‌گیری و پیشنهادات اختصاص خواهد یافت.

۱. مروری بر ادبیات موضوع

مبحث رفاه برای نخستین بار در اوایل قرن بیستم با انتشار آثار آلفرد مارشال^۱ (۱۸۹۰) و پیگو^۲ (۱۹۲۰) مورد توجه قرار گرفت. مارشال در کتاب «اصول علم اقتصاد» به اهمیت تخصیص منابع و توزیع ثروت در راستای بهبود وضعیت رفاه اجتماعی اشاره کرد؛ اما این آرتور سی. پیگو بود که با کتاب «اقتصاد رفاه» به‌طور جامع این مبحث را توسعه داد. پیگو با مطرح کردن مفهوم «هزینه‌های خارجی» و «سودهای خارجی»، به نقش دولت در اصلاح شکست‌های بازار برای بهبود رفاه اجتماعی پرداخت (Pigou, 1920). پس از پیگو، نظریه‌های جدید رفاه با آثار هیکس^۳ (۱۹۳۹) و ساموئلسن^۴ (۱۹۴۷) تکامل یافتند که مبنای تحلیل‌های نوین از تأثیر سیاست‌های اقتصادی اعم از سیاست‌های پولی و سیاست‌های مالی دولت بر رفاه قرار گرفتند.

در حوزه سیاست پولی، رومر و رومر^۵ (۱۹۹۸)، به تبعیت از نظریه‌های مرسوم اقتصادی، معتقدند که سیاست پولی می‌تواند در کوتاه‌مدت بر ستانده، بیکاری و تورم تأثیر گذاشته و از این طریق رفاه فقرا را متاثر کند. آن‌ها همچنین معتقدند از آنجایی که تورم پیش‌بینی نشده می‌تواند موجب توزیع مجدد ثروت از سمت

1. Marshall

2. Pigou

3. Hicks

4. Samuelson

5. Romer and Romer

اعتباردهندگان (پس‌اندازکنندگان) به سمت بدهکاران شود، سیاست پولی می‌تواند از این کانال نیز بر توزیع درآمد تأثیر بگذارد. آن‌ها نشان می‌دهند که کاهش نرخ بیکاری موجب کاهش نرخ فقر می‌شود و تورم پیش‌بینی نشده بر توزیع درآمد تأثیر دارد؛ اما این اثرها در کوتاه‌مدت گذرا است؛ زیرا اثرهای چرخه‌ای سیاست پولی بر بیکاری ذاتاً موقتی است. کانال تأثیرگذاری سیاست پولی بر فقر و توزیع درآمد به‌عنوان شاخص‌های اصلی رفاه در کوتاه‌مدت بدین‌صورت است که سیاست پولی موجب ایجاد رونق موقت شده و بدین‌ترتیب یک کاهش موقتی در فقر ایجاد کند؛ اما وقتی نرخ بیکاری به نرخ طبیعی باز گردد، فقر مجدداً افزایش خواهد یافت. سیاست انبساطی موجب ایجاد تورم، و طبیعتاً کاهش رفاه می‌شود. سیاست انقباض پولی نیز، اگر هدف کاهش تورم را دنبال کند، حتی کاهش موقتی در فقر در دوره رونق اولیه را از بین خواهد برد و منجر به تشدید فقر خواهد شد. درمقابل، این سیاست می‌تواند در بلندمدت منجر به بهبود شاخص‌های فقر و توزیع درآمد شود. در بلندمدت سیاست پولی بر متوسط تورم و تغییرپذیری تقاضای کل تأثیر می‌گذارد. به‌طوری‌که بین درآمد افراد فقیر و متوسط تورم و نیز بی‌ثباتی اقتصاد کلان رابطه‌ای منفی و به‌لحاظ عددی بزرگ و قوی، وجود دارد؛ بدین‌معنی که تورم و بی‌ثباتی بالا هم با رشد آرام‌تر متوسط درآمد و هم با برابری کم‌تر همبسته هستند. عامل این همبستگی می‌تواند آموزش یا اثربخشی دولت باشد که هم فقر و هم سیاست پولی را تحت تأثیر قرار می‌دهد؛ بنابراین، سیاست‌های پولی که محدود کردن تورم و کاهش نوسانات ستانده را هدف قرار می‌دهد می‌توانند در بلندمدت به‌طور دائمی شرایط افراد فقیر را بهبود دهد.

برنانکه و گرتلر^۱ (۱۹۹۵) و نیز مشکین^۲ (۱۹۹۶) سازوکاری مشابه آنچه در مطالعه رومر و رومر بر آن تأکید شده است را برای تأثیرگذاری سیاست پولی بر رفاه مطرح می‌کنند. برنانکه و گرتلر سازوکار تأثیرگذاری سیاست پولی بر رفاه را در چهار مرحله تشریح کردند: نخست، گرچه انقباض پیش‌بینی نشده در سیاست پولی تنها اثرهایی گذرا بر نرخ‌های بهره دارد؛ اما کاهش‌های پایداری بر تولید ناخالص داخلی

1. Bernanke & Gertler

2. Mishkin

حقیقی و سطح قیمت‌ها ایجاد می‌کند. دوم، تقاضای نهایی اثر اولیه انقباض پولی را جذب می‌کند و با سرعت بیش‌تری افت می‌کند. تولید به تبعیت از تقاضا کاهش می‌یابد؛ اما با یک وقفه که دلالت بر افزایش موجودی انبار در کوتاه‌مدت دارد، در نهایت موجودی کاهش می‌یابد و موجب کاهش قابل‌توجهی در تولید ناخالص داخلی می‌شود. سوم، کاهش‌های اولیه و شدید در تقاضای نهایی در جزء سرمایه‌گذاری بخش خصوصی و مخارج مصرفی (بادوام و بی‌دوام) رخ می‌دهد. چهارم، در نهایت سرمایه‌گذاری ثابت در کسب‌وکار با وقفه بیش‌تر کاهش می‌یابد. کاهش سرمایه‌گذاری و ستانده می‌تواند به افزایش نرخ بیکاری و در نهایت تنزل وضعیت رفاه منجر شود.

مشکین^۱ (۱۹۹۶) بر سازوکار نرخ بهره در تأثیرگذاری بر تولید و تورم و در نتیجه رفاه تأکید دارد. در سازوکار نرخ بهره بر نرخ بهره حقیقی به‌جای نرخ بهره اسمی تأکید می‌شود و چنین استدلال می‌شود که سیاست پولی انبساطی موجب کاهش نرخ بهره و افزایش سرمایه‌گذاری و در نهایت افزایش تولید و اشتغال می‌شود. در همین راستا، لی‌گرانند، مارتین - بیلوند و راگت^۲ (۲۰۲۱) نیز در «بررسی تأثیر سیاست‌های پولی و مالی دولت بر توزیع (درآمد)» به کانال‌های مختلفی برای انتقال اثر سیاست پولی بر توزیع درآمد اشاره می‌کنند که عبارت‌اند از: ۱- اثر جانشینی: سیاست پولی بر بازده دارایی‌ها (یا همان نرخ‌های بهره) و در نتیجه تصمیمات سرمایه‌گذاری و پس‌انداز خانوارها تأثیر دارد، به‌طوری‌که کاهش نرخ بهره از سوی بانک مرکزی موجب کاهش بازده پس‌انداز و افزایش مصرف به‌جای پس‌انداز می‌شود (Gornemann; Kuester, & Nakajima, 2016; Kaplan; Moll & Violante, 2018). ۲- اثر فیشر: که بر نحوه تأثیرگذاری تغییرات در تورم بر ارزش واقعی دارایی‌های اسمی مانند پول و اوراق قرضه می‌پردازد. بدین معنی که تورم ارزش ثروت و بدهی اسمی را به‌تدریج کاهش می‌دهد و بسته به موقعیت خانوارها که آیا دارای تعهدات مالی هستند یا دارایی مالی اسمی دارند، دو گروه برنده‌ها (قرض‌گیرندگان) و بازندگان (قرض‌دهندگان) را ایجاد می‌کند (Doepke &

1. Mishkin

2. Le Grand, Martin-Baillon & Ragot

Schneider, 2006). آوکلرت^۱ (۲۰۱۹) بر این موضوع تأکید دارد که بسته به نوع خانوارها که آیا بیش‌تر پس‌اندازکننده هستند یا مصرف‌کننده هستند، این اثر بازتوزیعی تورم می‌تواند خانوارها را به‌طور متفاوتی تحت تأثیر قرار دهد. ۳- اثر ثروت: این اثر به تأثیرگذاری تغییر در بازده حقیقی بر ثروت خانوارها اشاره دارد. آچریا^۲ (۲۰۱۹) با معرفی مفهوم قرارگرفتن در معرض نرخ بهره پوشش داده نشده^۳، بر این نکته تأکید دارد که خانوارهای دارای ثروت حساس به تغییرات بازده (مانند اوراق قرضه بلندمدت) بیش‌تر از سایر خانوارها تحت تأثیر این اثر قرار دارند. گورنمن، کوئستر و ناکاجیما^۴ (۲۰۱۶) نیز، در چهارچوب مدل عوامل ناهمگن، معتقد است که اثر ثروت تأثیرگذاری سیاست پولی را در میان گروه‌های مختلف درآمدی به میزان متفاوتی تقویت می‌کند. ۴- اثر درآمدی نیروی کار: در قالب مدل‌های عوامل ناهمگن بر این موضوع تأکید دارد که خانوارها با سطوح بالاتر ثروت عموماً بهتر قادر خواهند بود تا شوک‌های درآمدی (مانند از دست دادن شغل یا کاهش دستمزد) را جذب کنند؛ زیرا آن‌ها دارای حائل یا سپر مالی هستند. درمقابل خانوارهای فقیر بیش‌تر در معرض نوسانات درآمدی هستند و ممکن است نیاز به تعدیل سریع هزینه‌ها در پاسخ به تغییرات در درآمد حاصل از کار داشته باشند (Auclert, 2019; Kaplan; Moll & Violante, 2018). این تغییرات درآمدی بدین دلیل رخ می‌دهد که سیاست پولی بر فعالیت اقتصادی تأثیر می‌گذارد و می‌تواند موجب افزایش تقاضا و تولید و در نتیجه افزایش دستمزد یا استخدام شود (سیاست پولی انبساطی) یا برعکس موجب کاهش دستمزدها یا افزایش بیکاری شود (سیاست پولی انقباضی) (Coibion, Gorodnichenko, Kueng & Silvia, 2017). در این مقاله درنهایت بر این موضوع تأکید شده است که در بحث سیاست مالی دولت، مالیات بر سرمایه می‌تواند اثری مشابه سه اثر اول سیاست پولی به همراه داشته باشد و مالیات بر نیروی کار می‌تواند مشابه دو اثر آخر سیاست پولی عمل کند. مطالعات مختلفی بر تأثیرگذاری مستقیم و غیرمستقیم سیاست مالی دولت بر رفاه تأکید دارند (Atkinson & Bourguignon, 2015; Auerbach & Feenberg, 2000; Blanchard & Leigh, 2013;

1. Auclert

2. Acharya

3. unhedged interest rate exposure (UIE)

4. Gornemann, Kuester & Nakajima

(Card; Kluge & Weber, 2018; Cutler & Lleras-Muney, 2006).

مرور ادبیات مربوط به این حوزه حاکی از آن است که دولت و سیاست‌های مالی آن می‌توانند نقش بسیار مهم و سازنده‌ای در ارتقاء شاخص‌های مربوط به رفاه، از توزیع درآمد تا بهداشت و درمان و آموزش، برعهده داشته باشند؛ برای مثال، ارائه کالاهای عمومی مانند آموزش، بهداشت و درمان و امنیت یکی از کانال‌های ارتقای رفاه اجتماعی توسط دولت است. در واقع هدف دولت‌ها اصلاح شکست‌های بازار از طریق ارائه این کالاهاست؛ کالاهایی که رقابت‌ناپذیر و غیرقابل حذف هستند. کارایی ارائه این کالاها به تعادل بین درآمدهای مالیاتی و هزینه‌های دولت بستگی دارد، به‌طوری‌که استری، برگ و تی‌سنگری‌دیز^۱ (۲۰۱۰) بر این موضوع تأکید دارند که ارائه بسیار کم این کالاها منجر به کم‌توسعه‌یافتگی می‌شود، درحالی‌که ارائه بیش‌ازحد آن‌ها می‌تواند منجر به تخصیص ناکارای منابع شود. انت^۲ (۲۰۰۷) تأکید دارد که ابعاد کیفی حکمرانی، مانند شفافیت و پاسخ‌گویی، بر موفقیت ارائه این کالاها و در نتیجه بهبود توزیع و رفاه تأثیر به‌سزایی دارد.

کاهش نابرابری درآمدی و فقر از طریق سازوکار بازتوزیع، مانند پرداخت‌های اجتماعی و مالیات تصاعدی، از جمله اهداف دیگر سیاست‌های مالی است. مطالعات اخیر، مانند استیگلیتز^۳ (۲۰۱۲)، رویکرد جدیدی برای مالیات تصاعدی ارائه می‌کنند تا از بی‌انگیزگی نیروی کار و سرمایه‌گذاری جلوگیری شود درعین حال که به توزیع عادلانه‌تر درآمد کمک کند. ببرد و زولت^۴ (۲۰۱۱) بر اثرهای منفی مالیات‌های غیرمستقیم، مانند مالیات بر ارزش افزوده، تأکید داشته و معتقدند که این نوع مالیات‌ها نابرابری درآمدی را تشدید می‌کنند؛ بنابراین، آن‌ها معتقدند که اصلاح مالیات بر مصرف باید بخشی از راهبردهای بازتوزیع به‌ویژه در اقتصادهای درحال توسعه باشد. سیاست مالی دولت همچنین می‌تواند به‌عنوان ابزاری برای ثبات مالی عمل کرده و اثرهای شوک‌های اقتصادی بر اشتغال و ستانده را کاهش می‌دهد. هزینه‌های دولت، همان‌طور که در مدل‌های کینزین بحث شده است، در زمان‌های رکود می‌تواند اقتصاد را به ثبات برساند؛ اما مطالعات اخیر بر زمان‌بندی و ترکیب

1. Ostry; Berg & Tsangarides

2. Annett

3. Stiglitz

4. Bird and Zolt

چنین هزینه‌هایی تمرکز دارند. در این زمینه، السینا؛ آردانیا و جی‌واتزی^۱ (۲۰۱۹) معتقدند که اقدامات ریاضتی اگر در دوره بهبود اجرا شوند، می‌توانند اثرهای نامساعد بلندمدت بر رفاه داشته باشد. به‌علاوه، فاتس و میهو^۲ (۲۰۱۳) بر نقش تثبیت‌کننده‌های خودکار مانند مزایای بیکاری تأکید داشته و معتقدند که آن‌ها در کاهش نوسانات درآمدی مؤثرتر از سیاست‌های مالی هستند؛ اما کم‌تر مورد توجه قرار می‌گیرند.

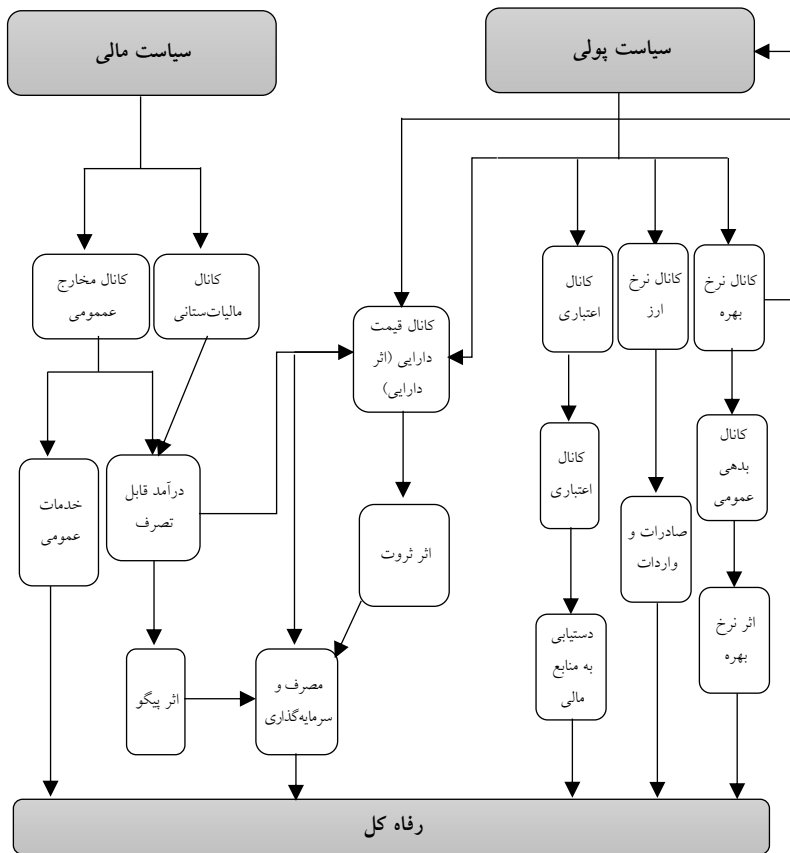
سرمایه‌گذاری در زیرساخت‌ها از جمله کانال‌های دیگر تأثیرگذاری سیاست مالی دولت بر رفاه است. این اقدامات می‌توانند بهره‌وری را بهبود داده و شغل ایجاد کنند. بارو^۳ (۱۹۹۰) معتقد است که سرمایه عمومی، به‌خصوص در حوزه حمل‌ونقل و انرژی، اثرهای چندبرابری بر فعالیت بخش خصوصی دارد. به‌علاوه، گرچه تأثیر مثبت سرمایه‌گذاری زیرساختی (بر تولید، اشتغال و رفاه) به‌طور گسترده مورد پذیرش قرار گرفته است، ادبیات اخیر بر توزیع این سرمایه‌گذاری‌ها در مناطق مختلف و پایداری بلندمدت آن‌ها متمرکز شده‌اند. به‌طوری‌که، کالدرون و سرون^۴ (۲۰۱۴) نشان می‌دهند که دسترسی نابرابر به زیرساخت‌ها می‌تواند نابرابری‌های منطقه‌ای را تداوم بخشد، نکته‌ای که اغلب در بحث‌های زیرساخت به‌عنوان ابزاری برای بهبود رفاه نادیده گرفته می‌شود.

برخی دیگر از ادبیات به تأثیرگذاری سیاست مالی بر رفاه از طریق بهبود آموزش، توسعه سرمایه انسانی، هزینه‌های بهداشت و درمان، پایداری زیست‌محیطی و تمرکززدایی از مالیه دولت اشاره دارند؛ برای مثال پترینز^۵ (۲۰۱۸) معتقد است که سرمایه‌گذاری در آموزش بازده بالایی را به‌صورت درآمدهای افزایش یافته و نابرابری درآمدی کاهش یافته به دست می‌دهد. سلیمی‌فر؛ داودی و عربی (۱۳۹۴) نشان می‌دهند که هزینه‌های دولت در بخش بهداشت، آموزش، تأمین اجتماعی، مخابرات، حمل‌ونقل و آب بیش‌ترین تأثیر را بر افزایش کمی شاخص درآمدی رفاه دارند. آن‌ها همچنین بر تأثیر مثبت هزینه‌های دولت در امور بهداشت، آموزش، آب و توسعه و

1. Alesina; Ardagna & Giavazzi
2. Fatás & Mihov
3. Barro
4. Calderón & Servén
5. Patrinos

عمران روستایی باعث ارتقای سطح توسعه انسانی شده و این هزینه‌ها در بخش بهداشت، تأمین اجتماعی، مخابرات، فناوری و آموزش موجب بهبود شاخص توزیعی رفاه اجتماعی می‌شوند. همچنین، مرموت^۱ (۲۰۰۵) تأکید می‌کند که تأمین مالی بهداشت و درمان برابر در کاهش نابرابری‌های بهداشتی و افزایش رفاه ضروری است. همچنین گزارش OECD (2021) دلالت بر آن دارد که کشورهای با نظام‌های بهداشت و درمان عمومی قوی سطوح رفاه جمعی بالاتری را نشان می‌دهند. از بعد زیست‌محیطی، استرن^۲ (۲۰۰۷) استدلال می‌کند که گنجاندن ملاحظات زیست‌محیطی، و اثرهای خارجی، در سیاست مالی دولت برای رفاه بلندمدت ضروری است. کلیف^۳ (۲۰۲۱) تأکید می‌کند که دولت‌ها می‌توانند از مالیات‌های سبز، برای مثال مالیات بر کربن، برای تولید درآمد استفاده کرده و این درآمدها را در برنامه‌های اجتماعی و زیرساخت‌های عمومی سرمایه‌گذاری کنند. او معتقد است وضع چنین مالیات‌هایی بار مالی بر خانوارهای کم‌درآمد را کاهش می‌دهد چراکه می‌توانند موجب ایجاد و حمایت اشتغال شوند. درواقع یک نظام مالیاتی خوب می‌تواند جامعه متعادل‌تری را ایجاد کند. همچنین گزارش OECD (2020) نشان می‌دهد که کشورهای اتخاذکننده اقدامات مالی دولت سبز بهبودهایی را هم در شاخص‌های زیست‌محیطی و هم در معیارهای رفاه مشاهده کرده‌اند. درنهایت، در حوزه تمرکززدایی از مالیه دولت اوئتر^۴ (۱۹۹۹) معتقد است تمرکززدایی از مالیه دولت موجب افزایش مسئولیت‌پذیری و پاسخگویی شده و از این طریق رفاه اجتماعی را بهبود می‌دهد. در همین راستا، برندر و درازن^۵ (۲۰۰۸) استدلال می‌کنند که تمرکززدایی از مالیه دولت می‌تواند رشد اقتصادی محلی را از طریق تشدید رقابت و ابداع در بین شهرداری‌ها افزایش داده و موجب افزایش رفاه شود.

-
1. Marmot
 2. Stern
 3. Cliffe
 4. Oates
 5. Brender & Drazen



منبع: (یافته‌های پژوهش)

شکل (۱): تعامل سیاست‌های پولی و مالی و رفاه

در مجموع در شکل ۱ نحوه تعامل سیاست‌های پولی و مالی در تأثیرگذاری بر رفاه ارائه شده است.^۱ همان‌طور که در این نمودار نیز مشهود است، این سیاست‌ها نه

۱. توجه کنید بین اثر ثروت، اثر قیمت دارایی و اثر پیگو تفاوت‌هایی وجود دارد. اثر قیمت دارایی یک اثر عینی است و به تغییرات در ارزش دارایی‌ها (مانند: سهام، مسکن، طلا و سایر سرمایه‌ها) اشاره داشته که بر رفتار اقتصادی افراد (مانند مصرف و سرمایه‌گذاری) تأثیر می‌گذارد. این در حالی است که اثر ثروت هم می‌تواند عینی و هم می‌تواند ذهنی باشد؛ زیرا اثر ثروت به واکنش مصرف یا رفتار اقتصادی افراد به تغییرات در ثروتشان اشاره دارد. این ثروت می‌تواند شامل دارایی‌های مالی، املاک، یا حتی درآمد آینده باشد. افزایش در ثروت (چه واقعی و چه ذهنی) باعث می‌شود افراد احساس کنند توانایی بیشتری برای خرج کردن دارند، حتی اگر به‌طور مستقیم از این ثروت استفاده نکنند. این اثر بر سطح مصرف و در نتیجه تقاضای کل تأثیر می‌گذارد. اثر ثروت بیشتر از طریق انتظارات و تصمیم‌های روانی عمل می‌کند؛ برای مثال، افزایش قیمت دارایی‌ها می‌تواند باعث شود افراد تصور کنند که در آینده بهتر خواهند بود و بنابراین امروز بیشتر خرج کنند. اثر دارایی

تنها از کانال‌های مختلف بر رفاه تأثیر دارند بلکه اثرهای یکدیگر را تقویت کرده و اندازه اثرگذاری بر شاخص‌های رفاه را بزرگ‌تر می‌کنند.

۲. بررسی تجربی وضعیت شاخص‌های رفاهی، پولی و مالیه دولت

بررسی اسناد و قوانین بنیادین کشور از جمله قانون اساسی، سند چشم‌انداز توسعه، برنامه‌های پنج‌ساله توسعه و نیز قانون مربوط به ساختار جامع رفاه و تأمین اجتماعی حاکی از آن است که مسئله رفاه آحاد جامعه همواره از اهمیت قابل توجهی برخوردار بوده است، گرچه مطالعات این حوزه همگی حاکی از آن است که سیاست‌گذاری‌های انجام شده در این حوزه به اهداف خود نایل نشده‌اند.

اصول متعدد قانون اساسی راجع به مسائل خدماتی، رفاهی و تأمین اجتماعی مانند آموزش و پرورش و تربیت بدنی رایگان، تأمین نیازهای اساسی مانند: خوراک، پوشاک، مسکن متناسب، اشتغال کامل، رفع تبعیض، ریشه‌کن کردن فقر و محرومیت، برابری، عدالت همه‌جانبه، حقوق زنان و کودکان بی‌سرپرست، بازنشستگی، بیکاری و پیری نشان می‌دهد که نظام رفاهی در این قانون، نظامی نسبتاً جامع و فراگیر با در نظر گرفتن حداکثر حقوق رفاهی است. اصل ۳۱ این قانون بیانگر رفاه بر مبنای استحقاق‌سنجی، اصل ۲۹ مبتنی بر نظام تأمین اجتماعی، بندهای دو و چهار از اصل ۲۱ با تأکید بر گروه‌های خاص و اصل ۴۴ مبتنی بر

معمولاً مبنای اثر ثروت است. به عبارتی، وقتی قیمت دارایی‌ها تغییر می‌کند (اثر دارایی)، این تغییر می‌تواند احساس ثروت را در افراد تقویت یا تضعیف کند (اثر ثروت). باین‌حال، در برخی موارد اثر ثروت ممکن است فراتر از اثر دارایی عمل کند و ناشی از انتظارات و اعتماد به آینده باشد. اثر پیگو توضیح می‌دهد که کاهش سطح عمومی قیمت‌ها موجب افزایش ارزش واقعی ثروت‌ها و دارایی‌های نقدی می‌شود. این افزایش در قدرت خرید ثروت، مصرف و تقاضای کل را افزایش داده، اقتصاد را از رکود خارج می‌کند و به تعادل مجدد اقتصاد کمک می‌کند. هرچند اثر پیگو و اثر دارایی هر دو به تغییر در ارزش دارایی‌ها و تأثیر بر مصرف و تقاضای کل اشاره دارد؛ اما اثر پیگو به تغییرات در سطح عمومی قیمت‌ها و تأثیر آن بر قدرت خرید دارایی‌های نقدی تمرکز دارد درحالی‌که اثر دارایی به تغییرات در قیمت دارایی‌های مالی (مانند: مسکن، سهام یا طلا) و تأثیر آن بر ثروت و رفتار اقتصادی مربوط می‌شود.

مقایسه اثر ثروت، دارایی و پیگو

نام اثر	اثر پیگو	اثر دارایی	اثر ثروت
نوع تغییر	تغییر در سطح قیمت عمومی	تغییر در قیمت دارایی‌های خاص	تغییر کلی در حس یا ارزش ثروت
دامنه دارایی‌ها	نقدینگی و دارایی‌های مالی ثابت	دارایی‌های فیزیکی و مالی متغیر	ترکیبی از دارایی‌های نقدی و غیرنقدی
کانال تأثیر	افزایش قدرت خرید	افزایش یا کاهش ارزش دارایی‌ها	تغییر در رفتار اقتصادی ناشی از حس ثروت
منشأ اثر	کاهش یا افزایش سطح قیمت‌ها	نوسانات بازار دارایی‌ها	هرگونه تغییر در ارزش یا انتظار

خصوصی‌سازی در اقتصاد شکل گرفته است. براساس مواد قانون اساسی برخی معتقدند که نظریه دولت رفاه در قانون اساسی جمهوری اسلامی قابل برداشت است و گواه آنان نیز اصولی مانند بند ۲ و ۱۲ از اصل سوم قانون اساسی است که آموزش و پرورش رایگان، پی‌ریزی اقتصاد صحیح و عادلانه از طریق ضوابط اساسی برای ایجاد رفاه و رفع فقر و برطرف کردن هر نوع محرومیت در زمینه‌های تغذیه، مسکن، کار و بهداشت و تعمیم بیمه را از وظایف دولت دانسته است. بند یکم و دوم از اصل ۴۳ نیز تأمین نیازهای اساسی مانند: مسکن، خوراک، پوشاک و تأمین شرایط و امکانات کار برای همه را از اصول اقتصادی دانسته و اصول ۱۲، ۲۰، ۲۱ و ۲۹ به بحث تأمین اجتماعی پرداخته است. در مجموع براساس قانون اساسی ایران، باوندپور و همکاران (۱۴۰۱) معتقدند در حقوق ایران، نظریه خدمات عمومی، یکی از اصلی‌ترین مبانی وجود دستگاه اداری دولت محسوب می‌شود و فلسفه وجودی دولت، خدمات‌رسانی عمومی است، هرچند در واقعیت دولت‌ها از این وظیفه تعریف شده دور بوده‌اند (باوندپور و دیگران، ۱۴۰۱، ص. ۷).

سند چشم‌انداز نیز تأکید بسیار زیادی بر موضوع رفاه داشته است. براساس این سند راهبردی، برخی از ویژگی‌های جامعه ایرانی در سال ۱۴۰۴ عبارت‌اند از: کشوری توسعه‌یافته با جایگاه اول اقتصادی، علمی و فناوری در سطح منطقه آسیای جنوب غربی، تأکید بر مردم‌سالاری دینی، عدالت اجتماعی، آزادی‌های مشروع، حفظ کرامت و حقوق انسان‌ها و بهره‌مندی از امنیت اجتماعی و قضایی، برخورداری از سلامت، رفاه، امنیت غذایی، تأمین اجتماعی، فرصت‌های برابر، توزیع مناسب درآمد، نهاد مستحکم خانواده به دور از فقر و فساد و تبعیض و بهره‌مندی از محیط زیست مطلوب، عدالت اجتماعی، ارتقای نسبی سطح درآمد سرانه و رسیدن به اشتغال کامل و توسعه کارآمد؛ بنابراین، ساختار حاکم بر سند چشم‌انداز نیز به‌عنوان یک سند بالادستی به‌خوبی بیانگر اهمیت رفاه و تأمین اجتماعی در سیاست‌های کلی نظام است (باوندپور و دیگران، ۱۴۰۱، ص. ۸).

در سال‌های اخیر، توجه به رفاه اجتماعی در برنامه‌های توسعه نیز به یک اصل تبدیل شده است. در یک جمع‌بندی کلی، هدف‌های برنامه‌ریزی رفاه اجتماعی را می‌توان چنین برشمرد: ۱- تأمین عدالت اجتماعی و رفع نابرابری‌های اجتماعی، اقتصادی و قانونی در شرایط یکسان؛ ۲- تأمین فرصت‌های اجتماعی، اقتصادی و فرهنگی برابر برای آحاد جامعه؛ ۳- هماهنگی قوانین موجود برای تحقق اهداف یادشده و در صورت لزوم، تدوین قوانین موجود. در برنامه اول توسعه بیش‌ترین سهم

اعتباری در امور اجتماعی به آموزش و پرورش عمومی، بهداشت و درمان و تغذیه اختصاص یافت. در برنامه دوم نیز آموزش و پرورش، بهداشت و درمان و تأمین اجتماعی، بیشترین سهم را از اعتبارات اجتماعی به خود اختصاص دادند. در برنامه سوم به مواردی مانند نظام تأمین اجتماعی و یارانه‌ها، بیمه‌های همگانی و تکمیلی، سیاست بهداشت و درمان، تأمین مسکن، حفاظت محیط زیست و آموزش عالی در قالب فصول جداگانه تأکید شده و در برنامه چهارم نیز به قلمروهای کیفیت زندگی از سه جنبه نیازهای اساسی (شامل: تغذیه، مسکن، آموزش و بهداشت)، نیازهای محیطی (شامل: محیط زیست و شرایط اقتصادی، اجتماعی، سیاسی و فرهنگی) و نیازهای حمایتی (مانند: تأمین اجتماعی و اوقات فراغت) توجه شده است. در برنامه پنجم توسعه نیز فصل سوم با در نظر گرفتن امور رفاهی و اجتماعی به موضوعاتی مانند: بیمه‌های اجتماعی، گسترش پوشش بیمه همگانی سلامت، پوشش فراگیر و عادلانه خدمات سلامت و کاهش سهم مردم از هزینه‌های سلامت، سلامت و امنیت غذایی، مسائل حمایتی و توانمندسازی افراد و گروه‌های نیازمند به ویژه زنان سرپرست خانوار و معلولان، خانواده و گسترش دامنه اولویت ایثارگران در استفاده از امکانات و مسائل متعدد دیگر اختصاص یافت (باوندپور و دیگران، ۱۴۰۱، ص. ۱۰).

در برنامه ششم توسعه نیز بر طیف گسترده‌ای از سیاست‌های حمایتی و رفاهی در حوزه‌های مهم چهارگانه مانند: مسکن، بهداشت و درمان، اشتغال، آموزش تأکید شده که بر طیف گسترده‌ای از اقشار جامعه شامل معلولان، زنان سرپرست خانوار، سالمندان، کودکان بی سرپرست، کودکان کار، معتادان و... تمرکز داشته است. این در حالی است که براساس ارزیابی مرکز پژوهش‌های مجلس، فهمی و امتی (۱۴۰۲) بعد از سال‌ها تأکید و برنامه‌ریزی برای حرکت تدریجی و گام‌به‌گام در جهت حصول اهداف قانون اساسی و ارتقاء رفاه عمومی و با وجود افت شدید سطح عمومی رفاه در جامعه در نتیجه وضعیت بی ثبات اقتصادی یک دهه گذشته، مسئله حمایت اجتماعی و رفاه در برنامه هفتم توسعه به حاشیه رانده شده و چندان مورد توجه واقع نشده است (که از مصادیق عینی آن حذف انواع ردیف‌های بودجه حمایتی مربوط به بیماران خاص و معلولان و بهزیستی و اعتراضات مختلف انجام شده در سال‌های اخیر از سوی گروه‌های مختلف نیازمند حمایت است).

مطالعه پژوهش‌های انجام شده در حوزه رفاه حاکی از آن است که مجموعه گسترده‌ای از شاخص‌ها برای ارزیابی وضعیت رفاه در کشورها مورد توجه قرار می‌گیرد که می‌توان آن‌ها را در چهار گروه کیفیت زندگی، عدالت اجتماعی،

یکپارچگی اجتماعی و کیفیت نیروی انسانی قرار داد. در جدول یک به برخی از این شاخص‌ها اشاره شده است (سالرزاده و هاشمی نجف‌آبادی، ۱۳۸۷، ص. ۷۷).

جدول (۱): شاخص‌های رفاه

<p>میزان دسترسی به امکانات آموزشی، میزان برخورداری از امکانات رفاهی، میزان برخورداری از امکانات بهداشت فردی و اجتماعی و بهره‌مندی از سلامت جسمی، میزان برخورداری از تسهیلات روانی، دسترسی به خدمات زیربنایی، کیفیت محیط زندگی، وضع تغذیه، وضع پوشاک، امید به زندگی، وضع سالمندان و ازکارافتادگان، ثبات خانوادگی، میزان آسیب‌های اجتماعی، شرایط کار و مناسب حاکم بر محیط‌های کار</p>	<p>کیفیت زندگی</p>
<p>نحوه توزیع ثروت و درآمد در جامعه، میزان برخورداری از منابع، نحوه توزیع ثروت در جامعه، شکاف بین شهر و روستا، برابری منطقه‌ای و برخورداری از امکانات و خدمات، میزان تبعیض بین زن و مرد، شکاف بین فقیر و غنی، میزان فاصله طبقاتی، نحوه توزیع بودجه بین مناطق و بخش‌های اقتصادی، سطح و میزان اشتغال</p>	<p>عدالت اجتماعی</p>
<p>میزان مشارکت اجتماعی گروه‌های گوناگون اجتماعی، میزان تنش و درگیری‌های قومی و نژادی، وضع اقلیت‌های قومی، میزان برخورد و تضاد فرهنگی در جامعه، میزان درگیری‌های دینی و مذهبی، میزان کشمکش‌های داخلی و منطقه‌ای، وضعیت اجتماعی</p>	<p>یکپارچگی اجتماعی</p>
<p>میزان باسوادی (زنان، مردان، شهر و روستا)، درصد افراد با تحصیلات دانشگاهی، میزان شهرنشینی</p>	<p>کیفیت نیروی انسانی</p>

منبع: (سالرزاده و هاشمی نجف‌آبادی، ۱۳۸۷، ص. ۶۶)

هرچند در بُعد بین‌المللی نیز شاخص‌های مختلفی برای مقایسه رفاه بین کشورها معرفی شده است؛ اما متغیرهای مورد توجه در این شاخص‌ها با متغیرهای مطرح شده در جدول ۱ هم‌پوشانی دارند. در جدول ۲، متداول‌ترین شاخص‌های رفاهی بین‌المللی به همراه زیرشاخص‌های آن‌ها ارائه شده است.

جدول (۲): متداول‌ترین شاخص‌های رفاهی بین‌المللی

نام شاخص	ابعاد اصلی شاخص	زیرشاخص‌های کلیدی
شاخص توسعه انسانی ^۱ (HDI)	زندگی طولانی و سالم	امید به زندگی هنگام تولد
	دانش و آموزش	میانگین سال‌های تحصیل سال‌های مورد انتظار تحصیل
	استاندارد زندگی مناسب	سرانه تولید ناخالص ملی (GNI) بر اساس برابری قدرت خرید (PPP)
شاخص رفاه لگاتوم ^۲	اقتصاد	بهره‌وری، سرمایه‌گذاری، نوآوری، زیرساخت‌ها
	آموزش	کیفیت و دسترسی به آموزش
	سلامت	امید به زندگی، بهداشت عمومی
	امنیت	نرخ جرم و جنایت، تعارضات داخلی
	حکمرانی	شفافیت دولت، حاکمیت قانون
	سرمایه اجتماعی	اعتماد به نهادها، حمایت اجتماعی
	محیط‌زیست	کیفیت هوا، مدیریت منابع طبیعی
	آزادی‌های فردی	آزادی بیان، آزادی اقتصادی
	رفاه اقتصادی	سرانه تولید ناخالص داخلی (GDP)
	حمایت اجتماعی	دسترسی به شبکه‌های حمایتی
شاخص خوشبختی جهانی ^۳	سلامتی	امید به زندگی سالم
	آزادی در انتخاب	توانایی انتخاب سبک زندگی
	سخاوت	میزان کمک به دیگران
	ادراک از فساد	میزان فساد در نهادها
	کاهش فقر	نرخ فقر مطلق
شاخص توسعه پایدار ^۴	بهبود آموزش	دسترسی به آموزش باکیفیت
	بهداشت و سلامت	دسترسی به خدمات بهداشتی، نرخ مرگ‌ومیر کودکان

1. Human Development Index
 2. Legatum Prosperity Index
 3. World Happiness Index (WHI)
 4. Sustainable Development Goals Index

نام شاخص	ابعاد اصلی شاخص	زیرشاخص‌های کلیدی
	انرژی	دسترسی به انرژی پاک
	محیط‌زیست	انتشار کربن، استفاده از منابع طبیعی
تولید ناخالص داخلی سرانه ^۱	قدرت اقتصادی	درآمد سرانه بر اساس برابری قدرت خرید (PPP)
	توزیع جغرافیایی	اختلاف درآمد بین مناطق
شاخص نابرابری ^۲ (GINI)	توزیع درآمد	نابرابری درآمدی بین دهک‌ها
شاخص کیفیت زندگی ^۳	قدرت خرید	سرانه درآمد قابل تصرف
	بهداشت	کیفیت خدمات درمانی
	هزینه زندگی	هزینه‌های مسکن، خوراک و خدمات
	دسترسی به خدمات	حمل‌ونقل عمومی، زیرساخت‌های شهری

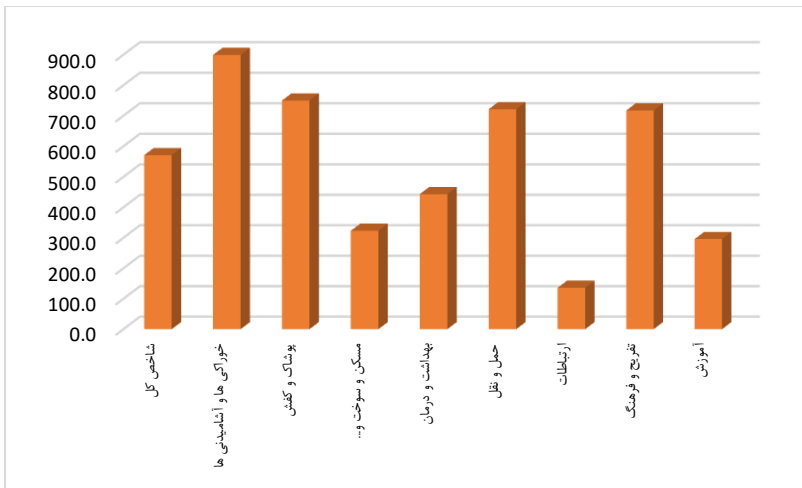
در ادامه به بررسی برخی شاخص‌های رفاه در ارتباط با سیاست‌های پولی و مالی دولت می‌پردازیم:

شاخص نرخ تورم مهم‌ترین شاخصی است که برآیند سیاست‌های پولی و مالی دولت (اعم اقتصادی و غیراقتصادی) در اقتصاد ایران در آن نمود می‌یابد و از طریق کانال‌های یاد شده می‌تواند بر شاخص‌های رفاه تأثیرگذار باشد. در نمودار ۱ میزان افزایش شاخص قیمت مصرف‌کننده و نیز گروه کالاهای اصلی طی سال‌های ۱۳۹۷ تا ۱۴۰۲ نشان داده شده است. همان‌طور که در این نمودار مشاهده می‌شود طی این دوره شاخص کل ۵۷۰ درصد و شاخص خوراکی‌ها و آشامیدنی‌ها حدود ۹۰۰ درصد رشد داشته‌اند که بسیار قابل‌تأمل است. همچنین هزینه‌های بهداشت و درمان حدود ۴۰۰ درصد و هزینه آموزش حدود ۳۰۰ درصد رشد داشته است (باید توجه داشت که این شاخص‌ها براساس سال پایه ۱۴۰۰ برآورد شده است و اگر شاخص‌ها براساس سال پایه ۱۳۹۰ یا ۱۳۹۵ برآورد می‌شد رشد قیمتی بسیار بیش‌تر از این مقدار بود، این در حالی است که تغییر سال پایه بخشی از افزایش قیمت‌ها را درونی کرده و اثر آن را کاهش می‌دهد).

1. Gross Domestic Product per Capita

2. Gini Index

3. Quality of Life Index

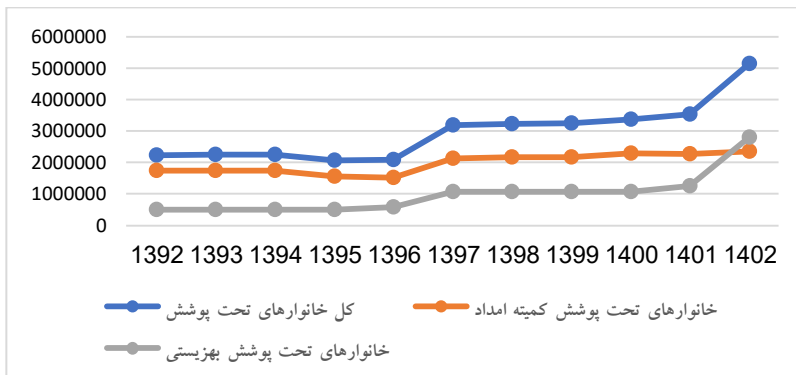


منبع: (مرکز آمار ایران، ۱۴۰۲)

نمودار (۱): روند شاخص قیمت و برخی گروه‌های کالایی طی سال‌های ۱۳۹۷-۱۴۰۲ (درصد)

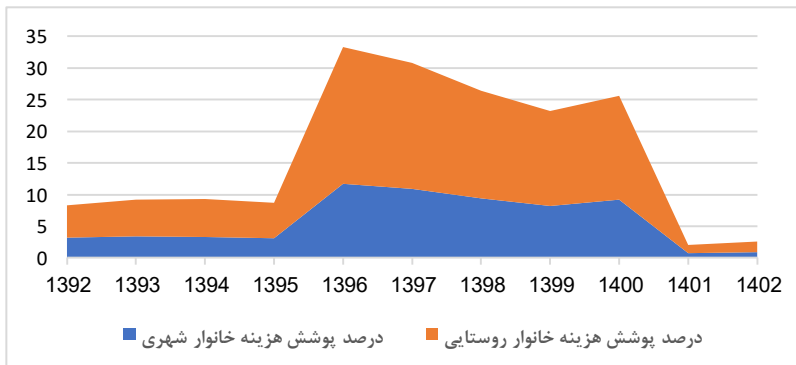
این نمودار خودبه‌خوبی گویای شدت کاهش رفاه کل جامعه است چراکه مهم‌ترین شاخص‌های رفاه طی شش سال بیش از سه تا نه برابر شده‌اند، درحالی‌که سطح عمومی دستمزدها بسیار کم‌تر از این مقدار افزایش یافته و نرخ اشتغال نیز تغییرات محسوسی نداشته است. این افزایش تورم هم به‌طور مستقیم و هم به‌طور غیرمستقیم (از طریق تأثیرگذاری بر حمایت‌های اجتماعی دولت از اقشار مختلف) بر رفاه کل تأثیر منفی داشته است. در نمودار ۱ روند تغییرات خانوارهای تحت پوشش نهادهای حمایتی را نشان می‌دهد. همان‌طور که در این نمودار مشاهده می‌شود، تعداد افراد تحت پوشش این نهادها طی سال‌های اخیر و به موازات افزایش قابل توجه تورم، افزایش چشمگیری داشته است. همچنین همان‌طور که در نمودار ۳ مشاهده می‌شود، متوسط مستمری حمایتی پرداختی دولت طی دوره ۱۳۹۲ تا ۱۴۰۲ در هیچ برهه‌ای کفاف تمام مخارج زندگی افراد نیازمند حمایت را نداده و در بهترین حالت کمی بیش از ۱۰ درصد هزینه ماهانه یک خانوار شهری و کمی بیش از ۳۰ درصد هزینه یک خانوار روستایی را در سال ۱۳۹۶ پوشش داده است. از سال ۱۳۹۶ به بعد این پوشش هزینه کاهش یافته به‌طوری‌که در سال ۱۴۰۲ تنها حدود یک درصد هزینه خانوارهای شهری و ۱/۷ درصد هزینه خانوارهای روستایی را پوشش می‌دهد. همچنین همان‌طور که در نمودار مشاهده می‌شود، به موازات حذف

یارانه‌های ارزی (یک سیاست توأم پولی و مالی) و پیش‌بینی فشار هزینه‌ای آن دولت تلاش کرد تا با اعطای کمک‌های مالی بیشتر به افراد آسیب‌پذیر جامعه تا حدی از این فشار سیاستی بکاهد؛ اما آنچه در عمل محقق شد، این کمک‌ها درصد پوشش هزینه‌های خانوارها را به میزان بسیار جزئی بهبود دادند و این حاکی از آن است که فشار تورمی این سیاست بسیار قوی‌تر از سیاست حمایتی دولت عمل کرده است.



منبع: (مرکز پژوهش‌های مجلس، ۱۴۰۲)

نمودار (۲): تغییر تعداد خانوارهای تحت پوشش نهادهای حمایتی طی دوره ۱۳۹۲-۱۴۰۲



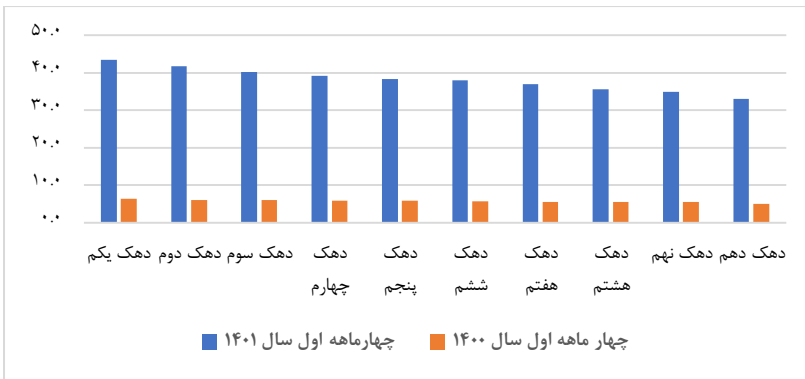
منبع: (مرکز آمار ایران، ۱۴۰۲ و وزارت تعاون، کار و رفاه اجتماعی، ۱۴۰۲)

نمودار (۳): درصد پوشش هزینه خانوارهای شهری و روستایی توسط میانگین مستمری حمایتی طی دوره ۱۳۹۲-۱۴۰۲

۱. آمارهای مربوط به سال‌های ۱۴۰۱ و ۱۴۰۲ از آمارهای غیررسمی اتخاذ شده است.

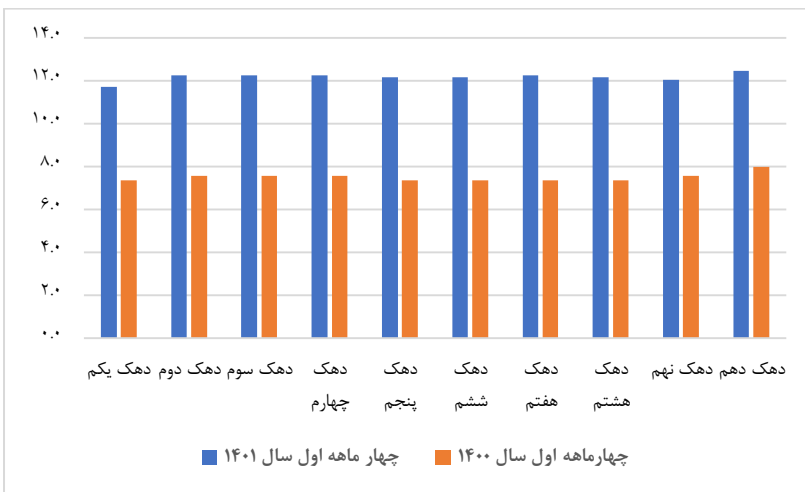
باید توجه داشت که وضعیت ترازنامه بانک مرکزی و کسری بودجه دولت عوامل اصلی این روند صعودی قیمت‌ها بوده‌اند که از سیاست‌های ناهماهنگ پولی و مالی دولت در اقتصاد تأثیر می‌پذیرند. در این نمودار وضعیت کسری بودجه دولت و نقدینگی نشان داده شده است. در مورد کسری بودجه با توجه به کاهش قابل توجه هزینه‌های عمرانی از یک سو و هزینه‌های حمایتی از سوی دیگر، می‌توان گفت که بخش عمده این کسری ناشی از هزینه‌های جاری کنترل نشده دولت و به ضرر رفاه کل بوده است. معمولاً این کسری بودجه در ترازنامه بانک مرکزی در قالب بدهی دولت به بانک‌ها و بانک مرکزی نمود می‌یابد.

همان‌طور که گفته شد علی‌رغم آنکه در اجرای سیاست حذف ارز ترجیحی (به‌عنوان یک سیاست پولی) تنها افزایش قیمت کالاهای مشمول این ارز مورد توجه قرار گرفته بود، در واقعیت نه تنها تقریباً تمامی گروه‌های کالایی زیربخش خوراکی‌ها و آشامیدنی‌ها در ماه‌های ابتدایی اجرای این سیاست نسبت به ماه مشابه سال قبل افزایش قیمت را تجربه کرده‌اند که گروه کالاهای غیرخوراکی نیز افزایش‌های قابل توجهی داشته‌اند. به طوری که مقایسه تغییرات شاخص قیمت مصرف‌کننده در چهارماهه ابتدایی سال ۱۴۰۰ و ۱۴۰۱ (نمودارهای ۴ و ۵) نشان می‌دهد تورم ناشی از این سیاست مشابه مالیات مضاعف بر دهک‌های پایین درآمدی عمل کرده و میزان تورم تحمیلی بر دهک‌های پایین درآمدی از ناحیه اجرای آن بیش‌تر از دهک‌های بالای درآمدی بوده است (فشار تورمی حدود ۴۵ درصدی در چهارماهه اول سال ۱۴۰۱ در مقابل فشار تورمی حدود ۵ درصدی در چهارماهه اول سال ۱۴۰۰ در گروه خوراکی‌ها و آشامیدنی‌ها و همچنین فشار تورمی حدود ۱۲ درصدی در سال ۱۴۰۱ در مقابل فشار تورمی حدود ۷/۵ درصدی در گروه کالاهای غیرخوراکی و خدمات). این فشار بیش‌تر تورمی بر دهک‌های پایین درآمدی هم در گروه کالاهای خوراکی و آشامیدنی و هم در گروه کالاهای غیرخوراکی مشاهده می‌شود. به‌علاوه همان‌طور که در این نمودارها مشهود است، برخلاف هدف سیاستی اعلام شده، حذف این ارز فشار تورم بسیار بیش‌تر و چندین برابری را بر دهک‌های پایین درآمدی تحمیل کرده است (بشخور، ۱۴۰۲، ص. ۲۶).



منبع: (مرکز آمار ایران، ۱۴۰۱)

نمودار (۴): فشار تورمی گروه خوراکی‌ها و آشامیدنی‌ها در ابتدای اجرای سیاست حذف ارز ترجیحی



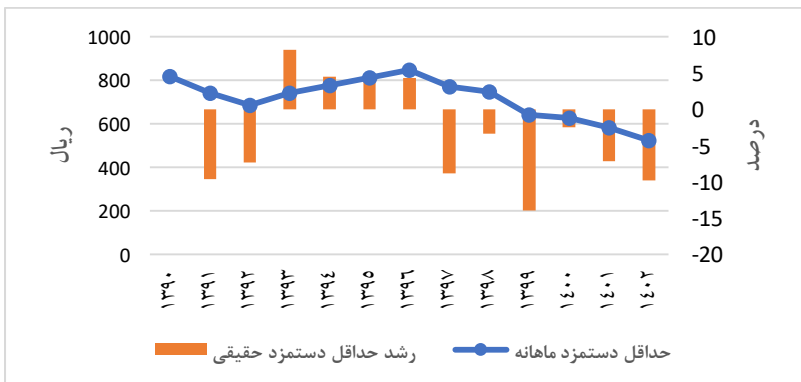
منبع: (مرکز آمار ایران، ۱۴۰۱)

نمودار (۵): فشار تورمی گروه غیر خوراکی‌ها و خدمات در ابتدای اجرای سیاست حذف ارز ترجیحی

به دنبال اجرای این سیاست، دولت به اختصاص یارانه حمایتی ۴۰۰ هزار تومانی به سه دهک پایین درآمدی و یارانه ۳۰۰ هزار تومانی برای شش دهک بعدی به منظور حذف فشار تورمی ناشی از این سیاست روی آورد (سیاست مالی)؛ اما با در نظر گرفتن نرخ تورم قدرت خرید این یارانه در همان چهار ماه اول اجرای این

سیاست حدود ۷۱ هزار تومان کاهش یافت. با در نظر گرفتن تورم ۴۵/۷ درصدی سال ۱۴۰۱ و تورم حدود ۴۱ درصدی سال ۱۴۰۲ قدرت خرید مازاد پرداختی دولت (مبلغ کل منهای یارانه اولیه) برای حفظ سطح رفاه طی دو سال اخیر به ترتیب به حدود ۲۴۳ هزار تومان و ۱۷۲ هزار تومان کاهش یافته است.

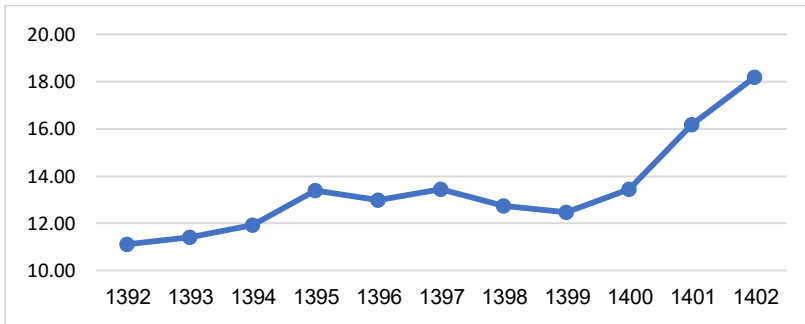
شاخص دیگری که می‌تواند معرف وضعیت رفاه در جامعه ایران، تحت تأثیر سیاست‌های پولی و مالی دولت باشد، نرخ دستمزد حقیقی است. در نمودار ۶ روند تغییرات نرخ دستمزد حقیقی ارائه شده است. برای ارائه نمایشی بهتر از میزان رفاه کاهش یافته در جامعه ایران، در این نمودار از شاخص قیمت مصرف‌کننده براساس سال پایه ۱۳۹۵ استفاده شده است. همان‌طور که در این نمودار مشاهده می‌شود، دستمزد حقیقی نیروی کار از سال ۱۳۹۷ به بعد به‌طور پیوسته کاهش یافته است. کاهش دستمزد حقیقی بدان معنی است که قدرت خرید کالاها و خدمات توسط آحاد جامعه کاهش یافته و کاهش قدرت خرید به معنی برخورداری کم‌تر و عدم پاسخگویی بخش زیادی از نیازها است که با مفهوم ارائه شده برای رفاه همخوانی ندارد. مطابق این نمودار و با توجه به رشد منفی دستمزد حقیقی طی سال‌های ۱۳۹۷ تا ۱۴۰۲، قدرت خرید کارگران بیش از ۴۵ درصد کاهش یافته است که بسیار جای تأمل دارد.



منبع: (مرکز آمار ایران، ۱۴۰۲ و وزارت تعاون، کار و رفاه اجتماعی، ۱۴۰۲)

نمودار (۶): حدادقل دستمزد حقیقی و نرخ رشد آن طی دوره ۱۳۹۰-۱۴۰۲

همچنین مطابق نمودار ۷ شاخص فلاک نه تنها در سال‌های اخیر روند صعودی داشته بلکه سرعت رشد این شاخص نیز زیاد بوده است.^۱



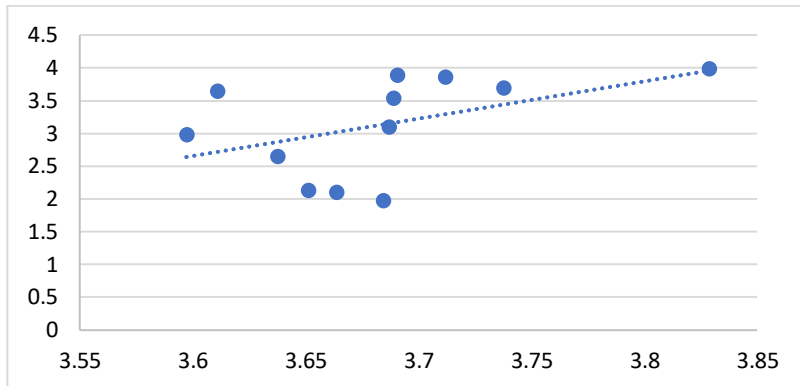
منبع: (مرکز آمار ایران، ۱۴۰۱)

نمودار (۷): شاخص فلاکت طی دوره ۱۳۹۲-۱۴۰۲

در نمودار ۸ روند ضریب جینی در مقابل تورم رسم شده است. همان‌طور که در این نمودار مشاهده می‌شود، رابطه بین شاخص رفاه و تورم ناشی از سیاست‌های ناکارآی پولی و مالی طی یک دهه گذشته مثبت و معنادار است؛ بدین معنی که با افزایش مداوم کسری بودجه و سیاست‌های پولی تشدیدکننده نقدینگی، سطح عمومی قیمت‌ها به‌طور مداوم طی این دوره افزایش یافته و متعاقب آن توزیع درآمد در جامعه نابرابرتر شده است (درواقع، مطابق ادبیات اقتصادی، تورم نقش بازتوزیعی خود را ایفا کرده و به‌عنوان مالیاتی از رفاه فقرا کاسته و به رفاه ثروتمندان افزوده است). به‌علاوه، نگاهی به آمار مربوط به ضریب جینی به تنهایی حاکی از آن است که: ۱- هرچند توزیع درآمد در سال‌های ۱۴۰۰ و ۱۴۰۱ اندکی بهبود یافته^۲ اما در

۱. توجه کنید که نرخ بیکاری در کشور در سال ۱۴۰۲ حدود ۸/۱ اعلام شده است که این رقم نه تنها با واقعیت اقتصادی کشور هم‌خوانی نداشته بلکه بررسی پیشینه تاریخی این نرخ حاکی از آن است که حتی در دوره‌های رونق اقتصادی از سال ۱۳۷۵ به بعد نیز هرگز این نرخ به زیر ۹ درصد نرسیده است. به‌علاوه، تعریف بیکاری در اقتصاد ایران به کرات مورد بازبینی قرار گرفته و در برخی موارد تعاریف غیرقابل قبولی برای آن عنوان شده تا با اتکا به آن تعریف نرخ بیکاری کمتر از حد تعیین شود؛ بنابراین، از آنجایی که ممکن است ارقام اعلام‌شده برای این متغیر دارای تورش غیرقابل‌اقماض کم برآوردی باشد، از بررسی این شاخص خودداری شده است.
۲. توجه کنید که مطابق مطالعات انجام شده و گزارش‌های منتشر شده، طبقه متوسط در جامعه ایران تقریباً ناپدید شده و جامعه تقریباً به دو گروه طبقه بالای درآمدی (مطابق سیاست حمایتی دولت تنها طبقه دهم درآمدی از دریافت یارانه‌های جدید منع شدند) و طبقات پایین درآمدی (طبقه اول تا نهم) تقسیم شده است. در چنین شرایطی بهبود شاخص ضریب جینی نه‌الزاماً به معنای کاهش فقر که می‌تواند به معنای نزدیک شدن طبقات میانی به طبقات پایین درآمدی و قرارگرفتن آنها در مرز فقر باشد.

سال ۱۴۰۲ به شدت افزایش یافته به طوری که اثر این کاهش‌ها خنثی شده است. ۲- اثر اجرای برخی سیاست‌های مقطعی و مبتنی بر نیاز سیاست‌گذار؛ برای مثال سیاست‌های سرکوب اقتصادی، به خوبی در روند این متغیر مشهود است به طوری که با ورود به دوره‌ای که دولت توانایی حفظ قیمت‌های دستوری را نداشته، این شاخص به شدت افزایش یافته است. ۳- طی یک دهه گذشته (و نیز بر اساس آمار مرکز آمار ایران در طی حدود چهار دهه گذشته) ضریب جینی همواره در محدوده ۰/۳۶۵۰ تا ۰/۴۳۸۳ در حال تغییر بوده است. به عبارتی دیگر سیاست‌های اتخاذ شده توسط دولت و بانک مرکزی نتوانسته تأثیر قابل توجهی بر توزیع منصفانه‌تر درآمد در جامعه داشته باشند و به اهداف ذکر شده در اسناد بالادستی نایل شود.



منبع: (یافته تحقیق)

نمودار (۸): رابطه بین تورم و ضریب جینی طی دوره ۱۳۹۲ تا ۱۴۰۲

این رابطه از طریق برآورد مدل OLS نیز مورد بررسی قرار گرفته است. بدین منظور مدل زیر (رابطه ۱) برآورد شده است:

$$\text{LnGC} = \alpha_0 + \alpha_1 \text{Ln}(\text{Inf}) + \varepsilon \quad (1)$$

که در آن $\text{Ln}(\text{GC})$ معرف شاخص ضریب جینی (یا رفاه) بوده، $\text{Ln}(\text{Inf})$ اشاره به لگاریتم نرخ تورم داشته و ε نشان دهنده جملات خطا (اخلال) هستند. همچنین α_0 (مقدار ثابت یا عرض از مبدأ) بیانگر سطح پایه ضریب جینی در شرایطی است که تورم صفر باشد و α_1 (ضریب نرخ تورم) تأثیر تغییرات در نرخ تورم بر شاخص ضریب جینی را نشان می‌دهد. نتایج برآورد این مدل در جدول ۲ ارائه شده است.

جدول (۲): نتایج برآورد مدل

آماره	مقدار	آزمون t	P-value
عرض از مبدأ (α_0)	۰/۲۶۸	۱۱/۶۶	.
ضریب تورم (α_1)	۰/۷۵۳	۲/۳۱۷	۰/۰۴۳
R-square		۰/۶۲۳۸	
آماره F		۵/۳۷ (۰/۰۴۳)	

منبع: (یافته پژوهش)

همان‌طور که در این جدول مشاهده می‌شود، هم تک‌تک ضرایب و هم کل رگرسیون معنادار هستند و تغییرات نرخ تورم حدود ۶۰ درصد از تغییرات در ضریب جینی را توضیح می‌دهد. همچنین ضرایب مدل هر دو مثبت بوده حاکی از آن هستند که نخست، در پایین‌ترین حد تورم نیز نابرابری درآمدی همچنان پابرجاست، دوم، ضریب تورم نشان می‌دهد هر ۱۰ درصد افزایش در نرخ تورم موجب افزایش ۷ درصدی در ضریب جینی خواهد شد (به عبارتی وضعیت رفاه اجتماعی بدتر خواهد شد).

باید توجه داشت که گرچه توزیع درآمد نمی‌تواند معیاری از کاهش یا افزایش فقر باشد؛ اما در نظر گرفتن افزایش تعداد خانوارهای سه دهک پایین درآمدی در کنار این شاخص و نیز در کنار شاخص فقر، می‌تواند حاکی از کاهش قابل توجه سطح رفاه در جامعه باشد که بخش عمده آن، همان‌طور که گفته شد ناشی از سیاست‌های نامناسب پولی و مالی سال‌های اخیر بوده است. به طوری که گزارش مرکز پژوهش‌های مجلس (۱۴۰۲) حاکی از آن است که از سال ۱۳۹۰ به بعد نرخ فقر روند افزایشی داشته و از ۱۹/۴ درصد در سال ۱۳۹۰ به ۳۰/۴ درصد در سال ۱۴۰۰ رسیده است. در سال ۱۴۰۰ حدود ۲۵/۶ میلیون نفر زیر خط فقر بودند که نسبت به سال ۱۳۹۰ بیش از ۱۱ میلیون نفر به آن افزوده شده است. در این گزارش آمده است که نه تنها تعداد افراد فقیر طی این دوره افزایش یافته و خط فقر افزایش قابل ملاحظه‌ای داشته بلکه این فقر عمیق‌تر نیز شده است. در این گزارش همچنین بر این موضوع تأکید شده است که تراکم جمعیتی در اطراف خط فقر بسیار بالاست و خانوارهای بالای خط فقر هم به لحاظ رفاهی و درآمدی تفاوت‌چندانی با خانوارهای زیر خط فقر ندارند. در این گزارش همچنین بر کاهش کیفیت کالری دریافتی و نیز کاهش سهم آموزش در سبد هزینه‌ای خانوار طی دوره مورد بررسی اشاره داشته است.

نتیجه‌گیری

در این مطالعه مجموعه‌ای از شاخص‌های معرف رفاه و کانال تأثیرپذیری آن‌ها از سیاست‌های پولی و مالی بررسی شد. نتیجه مطالعه تجربی این شاخص‌ها مؤید نتایج مطالعات گذشته مبنی بر فاصله قابل توجه وضعیت عینی رفاه در جامعه ایران با اهداف تعیین شده در اسناد بالادستی است. مهم‌ترین کانال تأثیرگذاری سیاست‌های پولی و مالی بر شاخص‌های رفاه در اقتصاد ایران تورم است. این شاخص بسیاری از متغیرهای رفاهی از جمله دستمزد حقیقی، هزینه بهداشت و درمان، آموزش و کالاهای خوراکی، قدرت خرید حمایت‌های دریافتی و شاخص فلاکت را به شدت تحت تأثیر منفی خود قرار داده است. همچنین بررسی شاخص‌های مربوط به توزیع درآمد و فقر از جمله ضریب جینی، خط فقر، تعداد فقرا، عمق فقر حاکی از بدتر شدن وضعیت این شاخص‌های طی بیش از یک دهه گذشته است؛ بنابراین، به‌رغم هدف‌گذاری و تأکید اسناد بالادستی بر بهبود رفاه در جامعه که موجب شده برخی از پژوهشگران به دولت رفاه در قانون اساسی ایران معتقد باشند، سیاست‌ها و تدابیر اتخاذ شده مؤثر واقع نشده است و لازم است تا در گام نخست رشد اقتصادی اشتغال‌زا، کنترل تورم به‌منظور بهبود توزیع درآمد، اتخاذ سیاست‌های پولی و مالی هماهنگ و حساب‌شده به جای اتخاذ سیاست‌های آزمون و خطا به‌منظور کاهش اثرات نامطلوب شکست‌های سیاست‌گذاری ناکارا بر رفاه، تمرکز بر راه‌حل‌های مؤثر و عملی و مواجهه با عوامل کاهش‌دهنده رفاه به‌جای صرف تکیه بر هدف‌سازی و آرمان‌گرایی در این حوزه مورد توجه قرار گیرد.

ملاحظات اخلاقی

حامی مالی: این مقاله حامی مالی ندارد.

مشارکت نویسندگان: تمام نویسندگان در آماده‌سازی این مقاله مشارکت کرده‌اند.

تعارض منافع: بنابه اظهار نویسندگان، در این مقاله هیچ‌گونه تعارض منافی وجود ندارد.

تعهد مالکیت معنوی: طبق تعهد نویسندگان، حقوق مالکیت معنوی (CC) رعایت شده است.

References

- Acharya, S. (2019). The Wealth Effects of Unhedged Interest Rate Exposure. *Journal of Monetary Economics*, (107), 1-20. <https://doi.org/10.1016/j.jmoneco.2019.07.005>.
- Alesina, A.; Ardagna, S. & Giavazzi, F. (2019). The Job Crisis: A Survey of the Evidence. In *The Handbook of Macroeconomics*, (2), 1001-1050. Elsevier. <https://doi.org/10.1016/bs.hesmac.2019.02.003>.
- Annett, A. (2007). *Social Efficiency and Governance: A Comparative Study of Public Sector Reform*. International Monetary Fund.
- Atkinson, A. B. & Bourguignon, F. (2015). *Handbook of Income Distribution*. North-Holland.
- Auclert, A. (2019). Monetary Policy and the Redistribution Channel. *American Economic Review*, 109(6), 2333-2367. <https://doi.org/10.1257/aer.20160137>.
- Auerbach, A. J. & Feenberg, D. (2000). The significance of federal taxes as automatic stabilizers. *Journal of Economic Perspectives*, 14(3), 37-56.
- Barro, R. J. (1990). Government Spending in a Simple Model of Endogenous Growth. *Journal of Political Economy*, 98(5, Part 2), S103-S125. <https://doi.org/10.1086/261726>.
- Bashkhor, M. (2023). A look at monetary and economic developments in the form of a non-inflationary growth plan. *Economic News*, (169), 24-30. (In Persian)
- Bavandpour, A.; gholami, H. & doagooyan, D. (2023). Analysis of the position of Iran's welfare state in welfare paradigms with an emphasis on legal standards and Legatum Report 2021 (from theory to practice). *The Journal of Modern Research on Administrative Law*, 5(14), 13-43. doi: 10.22034/mral.2022.559256.1350 (In Persian)
- Bayat, M. & Molashahi, M.R. (2022). *Investigating the process of dropping out and staying out of education in education and development (2014-2023)*. Majlis Research Center, Office of Culture

- and Education Studies. (In Persian)
- Bernanke, Ben S. & Gertler, M. (1995). Inside the Black Box: The Credit Channel of Monetary Policy Transmission. *Journal of Economic Perspectives*, 9(4), 27-48. DOI: 10.1257/jep.9.4.27
- Bird, R. M. & Zolt, E. M. (2011). *Tax Policy in Developing Countries: A New Approach to the Consumption Tax*. In *The Future of the Welfare State: Reforms and Outcomes* (pp. 183-214). Edward Elgar Publishing.
- Blanchard, O. & Leigh, D. (2013). Growth forecast errors and fiscal multipliers. *American Economic Review*, 103(3), 117-120.
- Brender, A. & Drazen, A. (2008). How do budget deficits and economic growth affect the political economy of fiscal decentralization? *Journal of Public Economics*, 92(1-2), 125-150.
- Calderón, C. & Servén, L. (2014). *Infrastructure, Growth, and Inequality: An Overview*. In *The Economics of Infrastructure in a Globalized World: Issues, Lessons and Future Challenges* (pp. 13-40). Oxford University Press. <https://doi.org/10.1093/acprof:oso/9780199671557.003.0002>.
- Card, D.; Kluge, J. & Weber, A. (2018). Active labor market policies: What works in a time of crisis? *Journal of Labor Economics*, 36(S1), 321-372.
- Cliffe, M. (2021). *The Case for Green Consumer Taxes*. Green Fiscal Policy Network.
- Coibion, O.; Gorodnichenko, Y.; Kueng, L. & Silvia, J. (2017). Innocent Bystanders? Monetary Policy and Inequality in the U.S. *Journal of Monetary Economics*, (88), 70-89.
- Cutler, D. M. & Lleras-Muney, A. (2006). *Education and health: Evaluating theories and evidence*. National Bureau of Economic Research.
- Dizaji, S.F.; Farzanegan, M.R. & Naghavi, A. (2016). *Political institutions and government spending behavior: theory and evidence from Iran*. *Int Tax Public Finance* 23, 522-549. <https://doi.org/10.1007/s10797-015-9378-8>.
- Doepke, M. & Schneider, M. (2006). Inflation and the Redistribution of Nominal Wealth. *Journal of Political Economy*, 114(6), 1069-1097. <https://doi.org/10.1086/508379>.
- Esping-Andersen, Gøsta. (1990). *The Three Worlds of Welfare Capitalism*. Princeton University Press.
- Fahimi, A. & Omati, M.B. (2023). *Review of the seventh development bill (41): social support policies*. Islamic Council Research Center, Social Studies Office. (In Persian)
- Fatás, A. & Mihov, I. (2013). The Stabilizing Role of Automatic Stabilizers. *Journal of Economic Perspectives*, 27(3), 45-66. <https://doi.org/10.1257/jep.27.3.45>.
- Ghafari, G. & Azizimehr, K. (2012). Institutional approach and analysis of welfare policies in contemporary's Iran. *Sociological Review*, 19(1), 23-56. doi: 10.22059/jsr.2012.56172 (In Persian)
- Gornemann, N.; Kuester, K. & Nakajima, M. (2016). *Doves for the Rich*,

- Hawks for the Poor? Distributional Consequences of Monetary Policy.* International Finance Discussion Papers, 1167. <https://doi.org/10.17016/IFDP.2016.1167>.
- Gough, I. (2017). *Heat, Greed and Human Need: Climate Change, Capitalism and Sustainable Wellbeing*. Edward Elgar Publishing.
- Hicks, J. R. (1939). The Foundations of Welfare Economics. *The Economic Journal*, 49(196), 696–712.
- Iranian Statistics Center (2022). *Distribution of income in 2021 in Iran*. Iran Statistics Center, Bureau of Labor Population and Household Economy. (In Persian)
- Iranian Statistics Center (2023). *Summary of the results of the labor force census plan (2023)*. Iran Statistics Center, Bureau of Population, Labor and Household Economy. (In Persian)
- Kaplan, G.; Moll, B. & Violante, G. L. (2018). Monetary Policy According to HANK. *American Economic Review*, 108(3), 697–743. <https://doi.org/10.1257/aer.20160042>.
- Kaviani, Z. (2023). *The state of poverty and the characteristics of the poor in the last decade (90s)*. Islamic Council, Economic Studies Office (Macroeconomics and Modeling Department). (In Persian)
- Le Grand, F.; Martin-Baillon, A. & Ragot, X. (2021). *Should monetary policy care about redistribution? Optimal fiscal and monetary policy with heterogeneous agents*. Review of Economic Studies, under review for publication.
- Len, D. & Gough, I. (1991). *A Theory of Human Need*. Macmillan.
- Marmot, M. (2005). *The status syndrome: How social standing affects our health and longevity*. Bloomsbury Publishing.
- Marshall, A. (1890). *Principles of Economics*. Macmillan and Co.
- Mishkin, Frederic S. (1996). *The Channels of Monetary Transmission: Lessons for Monetary Policy*. NBER Working Papers 5464, National Bureau of Economic Research, Inc.
- Mousavi, S.A.R. (2023). *Examining the concept of back-breaking health costs and policies for financial protection*. Islamic Council Research Center, Social Studies Office (Health Group). (In Persian)
- Oates, W. E. (1999). An essay on fiscal federalism. *Journal of Economic Literature*, 37(3), 1120-1149.
- Omati, M.B. & Bayat, B. (2024). *Evaluation of support policies in the sixth development program of the country (2017-2021), second report: the four areas of social support*. Majlis Research Center, Social Studies Office (welfare and social security group). (In Persian)
- Omidi, R. (2020). *Journal of Social Problems of Iran*, 11(1), 103-133. doi: 10.22059/ijsp.2020.79196 (In Persian)
- Organisation for Economic Co-operation and Development (OECD) (2020). *How's life? 2020: Measuring well-being*. OECD Publishing.
- Organisation for Economic Co-operation and Development (OECD). (2020). *Greening the budget: Trends and policies*. OECD Publishing.
- Organisation for Economic Co-operation and Development (OECD).

- (2021). *Health at a glance 2021: OECD indicators*. OECD Publishing.
- Ostry, J. D.; Berg, A. & Tsangarides, C. G. (2010). *Inequality and Unsustainable Growth: Two Sides of the Same Coin?* International Monetary Fund.
- Patrinos, H. A. (2018). *Returns to Investment in Education: A Decennial Review of Global Literature*. World Bank Policy Research Working Paper No. 8402. <https://doi.org/10.1596/1813-9450-8402>.
- Pigou, A. C. (1920). *The Economics of Welfare*. London: Macmillan.
- Romer C. D. & Romer, D. (1999). Monetary policy and the well-being of the poor. *Economic Review, Federal Reserve Bank of Kansas City*. 84(1), 21-49.
- Saedi, A. A. (2007). Socio- Cultural Aspects of Turkmen Tales The Making of social policy in the post-revolutionary Iran: Challenges and Opportunities. *Religion & Communication*, 14(31), 69-91. doi: 10.30497/rc.2007.1388 (In Persian)
- Salarzadeh, N. & Hashemi Najafabadi, A. (2015). A comparative study of social welfare programs of development plans with the relevant Constitutional Principles of I.R. IRAN. *Social Sciences*, 21(65), 49-81. doi: 10.22054/qjss.2015.479 (In Persian)
- Salimifar, M.; Davoudi, A. & Arabi, A. (2015). Effect of Government budget composition on welfare indicators in Iran. *Economic Strategy*, 4(12), 153-183. (In Persian)
- Samuelson, P. A. (1947). *Foundations of Economic Analysis*. Cambridge: Harvard University Press.
- Sharifzadegan, M. H. (2016). Critical Evaluation of Welfare Resource Concepts and theories of Iranian Welfare Plans. *Quarterly of Social Studies and Research in Iran*, 5(1), 127-145. doi: 10.22059/jjsr.2016.58380 (In Persian)
- Stern, N. (2007). *The economics of climate change: The Stern review*. Cambridge University Press.
- Stiglitz, J. E. (2012). *The Price of Inequality: How Today's Divided Society Endangers Our Future*. W. W. Norton & Company.
- Taylor-Gooby, Peter. (2013). *Reframing Social Citizenship*. Oxford University Press.
- Titmuss, Richard M. (1958). *Essays on the Welfare State*. Allen & Unwin.